

Brukerveiledning for Lingright 2.7

2.7.568.0

Lingit AS

Innhold

Hva er Lingright ?	1
Installasjon	2
Installasjon fra CD.....	2
Oppdatering til ny versjon eller nyinstallasjon via internett.....	3
Oppstart og bruk	4
Språkinnstillinger	5
Microsoft Word.....	5
OpenOffice.org/LibreOffice Writer.....	5
Komponenter	7
Forslagsvinduet.....	7
Ordbok.....	8
Talesyntese.....	9
Forslagsvindu, ordbok og talesyntese.....	9
Individuelle innstillinger.....	10
Lingspeak 3	11
Verdt å vite	13

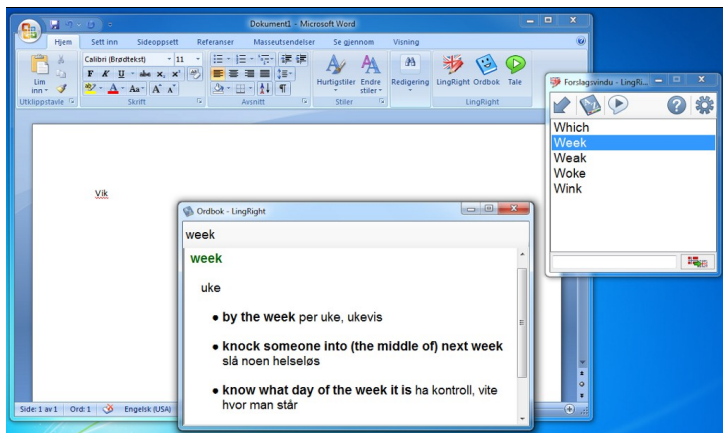
Hva er Lingright ?

Lingright er en engelsk skrive støtte som er enkel å bruke. Programmet er spesielt tilpasset nordmenn som skal skrive engelsk. Lingright kan tilpasses den enkelte bruker. I motsetning til vanlige stavekontroller retter Lingright både stavefeil som oppstår på grunn av språklige ulikheter mellom norsk og engelsk og feil som skyldes store ulikheter mellom muntlig og skriftlig engelsk.

Lingright består av en ordprediksjon og en kraftig stavekontroll, en tospråklig ordbok med eksempler og uttrykk på engelsk og den engelske talesyntesen Cepstral David.

Lingright integrerer seg fullstendig i tekstbehandlerne Microsoft Word, OpenOffice.org Writer, LibreOffice og Microsoft Outlook. Lingdys kan også brukes med Internet Explorer, Notisblokk (Notepad), Wordpad etc.

Sammen med Lingright får du også skjermleseren Lingspeak 3.



Lingright sammen med Microsoft Word 2007 på Windows 7.

Installasjon

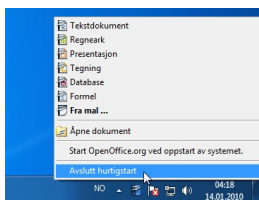
Lingright blir oftest levert på en CD, men man kan også laste programmet ned fra vårt nettsted www.lingit.no. For å kunne installere må du ha en gyldig lisenskode for programmet. Lingit oppdaterer produktene kontinuerlig, og den nyeste versjonen kan du til enhver tid laste ned fra nettsiden vår.

For systemansvarlige som skal installere Lingright: Se referansedokumentasjonen på installasjons-CD-en eller sjekk nettsiden www.lingit.no.

Installasjon fra CD

Lingright må installeres fra en brukerkonto med administratorrettigheter.

Lukk alle program i Microsoft Office, OpenOffice.org og LibreOffice før installasjon. Du må også lukke hurtigstarten til OpenOffice.org eller LibreOffice i systemstatusfeltet nederst til høyre på skjermen, dersom denne er aktiv.



*Klikk med høyre musetast på OpenOffice.org-ikonet og velg **Avslutt hurtigstart**.*

På Windows XP: Sett CD-en inn i CD-skuffen. Dobbeltklikk ikonnet for Lingright. Installasjonen starter.

På Windows Vista eller Windows 7: Sett CD-en inn i CD-skuffen. Åpne mappeneinnholdet på CD-en. Om du ikke får frem valget **Åpne mappen for å vise filene** automatisk, gjør du slik: Åpne

Start-menyen, gå til **Datamaskin** og høyreklikk ikonet for Lingright, og velg **Åpne**. Innholdet på CD-plata blir vist. Høyreklikk installasjonsprogrammet, som vil hete enten Lingright eller LingRight.exe, og velg **Kjør som administrator**. Installasjonen starter.

Etter at installasjonsprogrammet har startet, følger du instruksjonene på skjermen steg for steg. Under installasjonen vil du bli bedt om å taste inn lisensen som følger med CD-en. Ha derfor denne tilgjengelig. Merk at lisensen består av fire felt (navn, firma, antall lisenser, lisenskode). Du må fylle inn alle felt **nøyaktig** slik det står i originalkoden.

Når installasjonen er ferdig, vil Lingright-ikonet vises i systemstatusfeltet nederst i høyre hjørne av skjermen.

Oppdatering til ny versjon eller nyinstallasjon via internett

Den nyeste programversjonen kan du laste ned fra www.lingit.no. Oppdateringer innenfor en hovedversjon av Lingright (for eksempel fra Lingright 2.0 til Lingright 2.6) er gratis.

Den nedlastbare installasjonspakken inneholder en kjørbare .exe-fil. Du starter installasjonen ved å høyreklikke på filen, og velge alternativet **Kjør som administrator** (gjelder ikke for installasjon på Windows XP). Herfra foregår installasjonen på samme måte som ved installasjon fra CD.

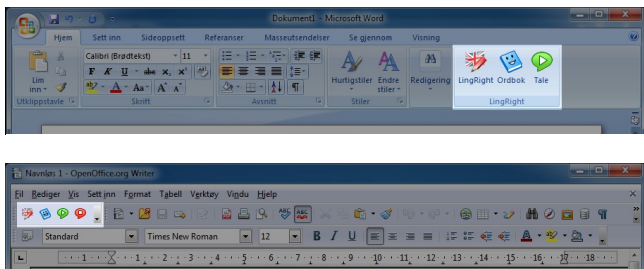
Det er ikke nødvendig å fjerne eldre versjoner av Lingright før du oppdaterer programmet, men du må avslutte eldre versjoner før oppdatering.

Oppstart og bruk

Start Lingright fra Start-menyen. Programmet vil nå kontrollere tekst fra Word, Writer, Outlook, Internet Explorer, Wordpad, Notisblokk (Notepad) osv.

Word og Writer

Mens Lingright kjører, tar det over alle stavekontrollfunksjoner i tekstbehandlerne Word og Writer. På verktøylinja til tekstbehandleren vil du finne tre eller fire nye knapper som gir deg tilgang til funksjonene i Lingright. Dersom programmet ikke kjører, vil det starte opp hvis du klikker på en av disse knappene.



LingRight-knappene på verktøylinjene til Microsoft Word 2007 og OpenOffice.org Writer 3.1.

Avslutte

For å avslutte Lingright: Klikk med høyre musetast på ikonet til Lingright i systemstatusfeltet nede til høyre på skjermen, og velg **Avslutt** i menyen.

Språkinnstillinger

For at Lingright skal kunne rette engelsk tekst, må tekstbehandleren din få beskjed om at du nå skal skrive engelsk. Du velger engelsk språk i tekstbehandleren på følgende måte:

Microsoft Word

Endre språk før du begynner å skrive i dokumentet. Har du alt begynt å skrive, merker du teksten (gjørne hele dokumentet) før du endrer språk og skriver videre.

I Word 2003 velger du **Verktøy > Språk > Angi språk** i menylinjen, eller du dobbeltklikker på språkvalget nederst i midten i Word-dokumentet. I Word 2007 velger du arkfanen **Se gjennom** og klikker på knappen **Angi språk**, eller du klikker på språkvalget nede til venstre i Word-dokumentet. I Word 2010 (og Outlook) velger du arkfanen **Se gjennom** og klikker på knappen **Språk**, og deretter **Angi korrekturspråk....** Du kan også klikke på språkvalget nede til venstre i Word-dokumentet.

Velg en engelsk ordliste (*Engelsk (Storbritannia)* eller *Engelsk (USA)*) fra listen i dialogboksen **Språk**.

NB! Fjern haken ved funksjonen **Identifiser språk automatisk** i dialogboksen **Språk** for å forhindre at Word på egen hånd endrer språket i dokumentet når det treffer på et ord det ikke kjenner igjen, og på denne måten setter Lingright ut av funksjon.

OpenOffice.org/LibreOffice Writer

Endre språk før du begynner å skrive i dokumentet. Har du alt begynt å skrive, merker du teksten (gjørne hele dokumentet) før du endrer språk og skriver videre.

Klikk språkvalget nederst i midten på Writer-dokumentet og velg en engelsk ordliste fra listen (*Engelsk (Storbritannia)* eller *Engelsk*

(USA)). Velg **Andre...** dersom språkvalget du ønsker ikke finnes i listen.

Kontroller at det under **Verktøy > Innstillinger... > Språkinnstillinger > Skrivestøtte > Tilgjengelige språkmoduler** ikke er *Hunspell SpellChecker* som er avkrysset, men derimot *Lingright*.

Komponenter

Forslagsvinduet

Forslagsvinduet er en av de viktigste komponentene i Lingright. Forslagsvinduet viser to sentrale funksjoner i Lingright, **ordprediksjonen** og **stavekontrollen**.

Dersom du har krysset av for valget **Vis prediksjon** i Lingright-innstillingene, foreslår *ordprediksjonen* i Lingright rettstavede ord fortløpende mens du skriver. Dersom ordet du skriver ikke finnes i Lingright-ordlisten, kan det hende det ikke blir vist noen forslag. Da vil du først få forslag når ordet har blitt korrigert eller skrevet ferdig.

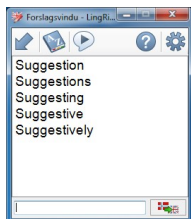
Etter at du har avsluttet et ord, enten med mellomrom eller tegnsetting (punktum, komma o.l.), vil *stavekontrollen* i Lingright vise forslag til stavemåte i forslagsvinduet.

Har du skrevet et ord riktig, legger det seg øverst i forslagsvinduet. Resten av forslagene blir rangerte etter hvor ofte de statistisk sett opptrer i en "typisk" engelsk tekst. Ofte brukte ord ligger lengre opp i listen enn mer sjeldne ord.

For å stavekontrollere et ord i teksten, plasser innsetningspunktet i det aktuelle ordet (klikk en gang midt i eller bak ordet).

Er du usikker på et ord som blir vist i forslagsvinduet, kan du slå det opp i ordboken: Merk forslaget og klikk **Slå opp** i forslagsvinduet. Klikker du **Les opp** i forslagsvinduet, leser talesyntesen det merkede ordet.

Forslagsvinduet lar deg også slå opp norske ord i den norsk-engelske ordboka: Skriv inn det norske ordet i tekstfeltet nederst i forslagsvinduet og klikk knappen **Slå opp**, som er til høyre for tekstfeltet.



Forslagsvinduet til Lingright.

Knappene i forslagsvinduet er, fra venstre mot høyre:

- **Sett inn:** Setter et merket ord fra forslagsvinduet direkte inn i teksten.
- **Slå opp:** Slår opp merket ord i forslagsvinduet i ordboka (også ord som er markert i andre Windowsprogrammer).
- **Les opp:** Leser opp merket ord i forslagsvinduet (også all markert tekst i andre Windowsprogrammer).
- **Hjelp:** Viser hjelp for Lingright.
- **Innstillinger:** Viser innstillingene for Lingright.

Funksjonstastene F2-F12 fungerer som hurtigtaster for å sette inn forslag. Disse kan endres etter behov.

Ordbok

Lingright inneholder *Engelsk ordbok* (engelsk-norsk / norsk-engelsk) fra Cappelen Damm. Du kan slå opp i ordboka på følgende måter:

1. Slå opp et ord fra dokumentet i den engelsk-norske ordboken: Plasser innsetningspunktet i det aktuelle ordet (klikk midt i ordet) og klikk boken på verktøylinjen til Word/Writer.
2. Slå opp forslag fra forslagsvinduet: Merk det aktuelle forslaget og klikk **Slå opp** i forslagsvinduet.
3. Slå opp norske ord i norsk-engelsk ordbok: Skriv inn det norske ordet i tekstfeltet i nedre del av forslagsvinduet og klikk knappen **Slå opp**. Mens du skriver, vil en liste med

mulige oppslagsord vises under tekstfeltet.

I den norsk-engelske ordboka fungerer de engelske oversettelsene som lenker, markert med blå farge. Når du klikker på en lenke, blir det aktuelle ordet eller den aktuelle frasen satt inn i dokumentet.

Talesyntese

Lingright inneholder de engelske stemmen *Cepstral David*. Ved installasjon av Lingright på PC-er med Windows XP blir i tillegg den engelske talesyntesen *Microsoft Mary* integrert i Lingright. På Windows Vista og Windows 7 er talesyntesen *Microsoft Anna* tilgjengelig på systemet. Alle disse talesyntesene leser opp både sammenhengende tekst og forslag fra forslagsvinduet.

Opplesning av tekst fra dokumentet: Merk den aktuelle teksten og klikk **Les opp tekst** på verktøylinjen til Word/Writer. Avbryt opplesningen ved å klikke på **Stopp opplesing**.

Opplesning av forslag i forslagsvinduet: Merk det aktuelle ordet i forslagsvinduet og klikk snakkeboblen i forslagsvinduet.

Forslagsvindu, ordbok og talesyntese

Hver av disse komponentene er nyttige hjelpemiddel, men den beste hjelpen får du først når komponentene blir brukt sammen. Stavekontrollen gjør det mulig å raskt finne det riktige ordet. Ordprediksjonen kan også være til hjelp med å finne riktig ord mens du skriver.

Andre feil blir først tydelige ved høytlesning av teksten. Ofte kan forslag i forslagsvinduet ligne på hverandre. Opplesningsfunksjonen kan da hjelpe deg med å plukke ut det riktige forslaget. Om dette ikke hjelper deg, er oppslag i ordboken et nyttig hjelpemiddel. Gjør deg fortrolig med de forskjellige mulighetene i programmet.

Individuelle innstillinger

For å endre innstillingene til Lingright, klikk **Vis innstillinger** i forslagsvinduet.

I innstillingene kan du tilpasse Lingright den enkelte brukers spesielle behov og preferanser. Du kan blant annet tilpasse størrelsen på ordlista, justere talehastigheten på den kunstige stemmen, velge kontrollmetode til bruk i stavekontrollen, definere hurtigtaster eller definere egne brukerord og brukerregler. Du kan også endre utseendet til Lingright ved å bytte mellom ulike ikon-tema.

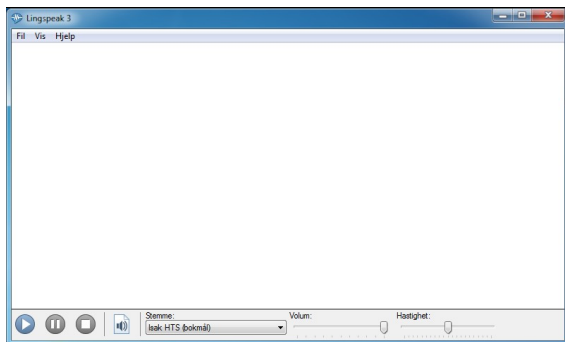
Er du usikker på hvordan en funksjon eller en innstilling fungerer, trykk F1. Da blir referansedokumentasjonen for Lingright vist, hvor du kan lese mer om den aktuelle innstillingen.

Lingspeak 3

Lingspeak 3 er en skjermleser og en oppleser. Det unike med Lingspeak 3, er at det gir veldig god støtte for visualisering mens det leses opp fra andre programmer. Det er lagt stor vekt på at Lingspeak 3 skal være enkel å bruke og oppfylle kravene til universell utforming. I tillegg til vanlig tekst kan Lingspeak lese opp nesten alle elementer du ser på skjermen, også knapper, menyer og mye mere.

- Du starter Lingspeak via Lingspeak-snarveien på skrivebordet. Du kan også starte Lingspeak fra Start-menyen til Windows.
- Du kan nå få lest opp tekst tilhørende et element (f.eks en knapp) ved å peke på det, og trykke og slippe CTRL-tasten. Dette defineres som skjermlesermodusen.
- Du kan også få lest opp tekst ved å markere den, og trykke og slippe SHIFT-tasten. Dette defineres som opplesermodusen.
- Du kan også skrive inn tekst, kopiere inn tekst eller skanne inn tekst (f.eks med C-PEN) i hovedvinduet for å få den lest.
- For å avslutte Lingspeak velger du **Fil > Avslutt** i hovedvinduet.

Lingspeak har sin egen brukerveiledning, som du kan lese (eller få lest opp!) ved å velge **Hjelp > Vis hjelp** i hovedvinduet. Det finnes mere utfyllende informasjon om Lingspeak på våres hjemmeside. Der vil du også finne brukerveiledningen som PDF-dokument.



Hovedvinduet til Lingspeak.

Verdt å vite

Tips: Stavekontroll på flere språk i samme dokument

Noen ganger er det nødvendig å veksle mellom ulike språk i ett og samme dokument, for eksempel når man skal sitere fra en tekst. Dette er fullt mulig:

Merk og velg den korrekte språkinnstillingen for hver enkelt tekstdel i Word, Outlook eller Writer, slik at begge stavekontroller blir brukt. På denne måten kan Lingright bli brukt sammen med for eksempel Lingdys. Alle programmene kan kjøre samtidig sammen med Word eller Writer. Om det er forslagsvinduet til Lingdys, Lingright eller Lingdys Tysk som viser forslag, avhenger av språkinnstillingene i dokumentet.

Hvis du ikke har Lingdys og Lingdys Tysk, eller du skal skrive på et annet språk enn norsk, engelsk og tysk, vil Word/Writer bruke sin egen stavekontroll for det aktuelle språket.

Dersom du skriver i andre tekstbehandlere enn Word, Outlook eller Writer, vil forslag komme opp i de forslagsvinduene som er aktivert.

Tips: Snarveier i Microsoft Word

Word har flere snarveier som forenkler skrivingen. For eksempel aktiverer tasten F7 stavekontrollen, eller når du høyreklikker på et ord med rød strek, vises en nyttig kontekstmeny. Mens Lingright kjører, kan du bruke disse og andre snarveier som før. Merk at du da fremdeles bruker stavekontrollen i Lingright.

Tips: For at Lingright-ikonet alltid skal være synlig i systemstatusfeltet til Windows 7

1. Klikk pilen **Vis skjulte ikoner** til venstre for systemstatusfeltet.
2. Klikk **Tilpass** i vinduet som kommer frem.

3. Finn **Lingright** i listen over ikon. Endre virkemåten til **Vis ikon og varslar**. Klikk **OK**.